

端半部膨大并分支，一支中央膨大呈大半圆形，侧面和末端呈齿状突出，另一支较细，稍弯曲；囊形突平。

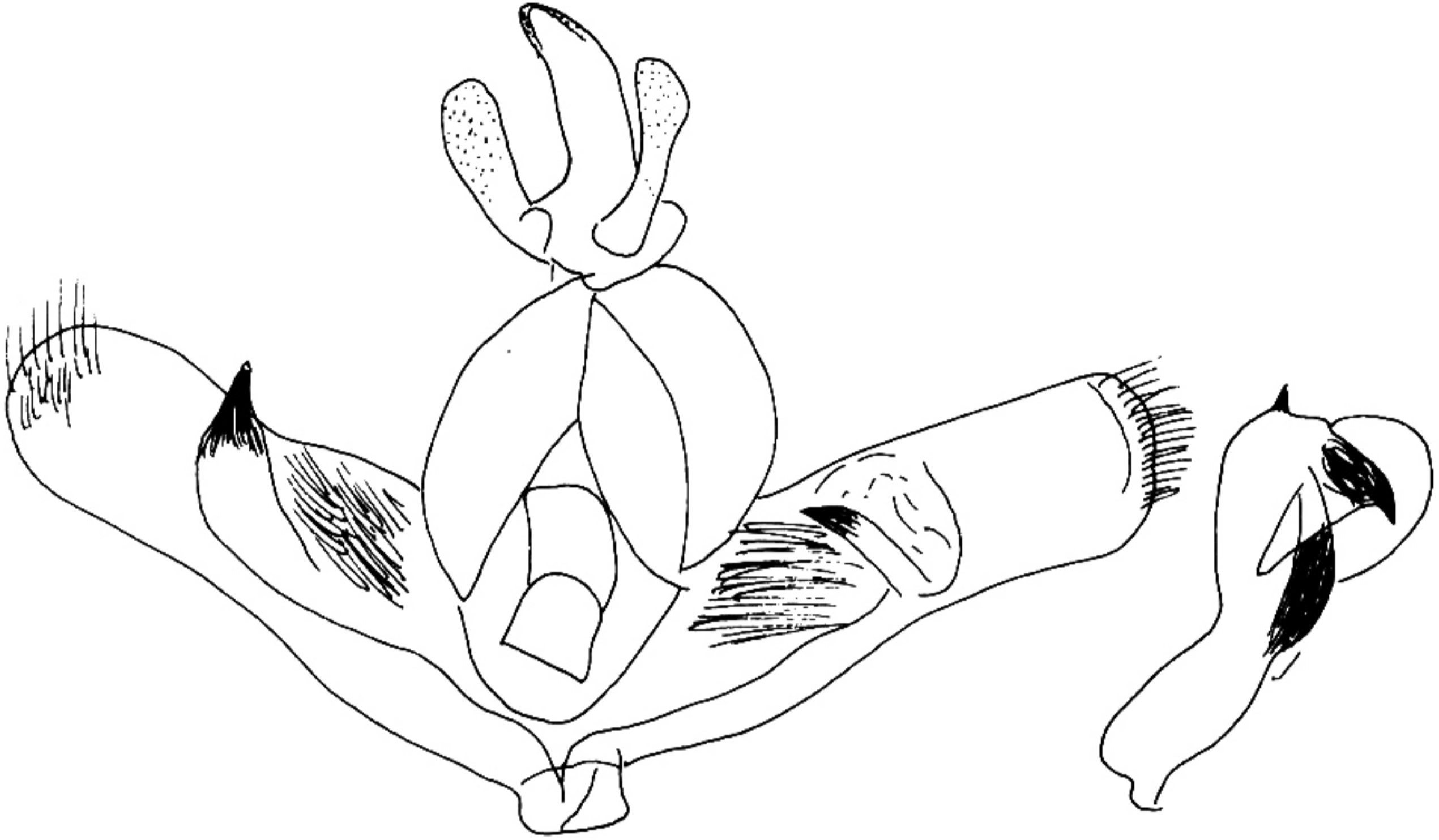


图 284 胜白边舟蛾 *Nerice aemulator* Schintlmeister et Fang 的雄性外生殖器

观察标本：云南丽江，1 ♂，1962.VII.4（副模）。

分布：四川（贡嘎山、巴塘）、云南（丽江）、西藏（芒康）。

(272) 异蛸白边舟蛾 *Nerice dispar* (Cai, 1979) (图 285, 图版 V: 19)

Chokaia dispar Cai, 1979, *Acta Ent. Sinica* 22: 464.

Nerice dispar (Cai): Schintlmeister, 1992: 115.

别名：异蛸舟蛾。

体长 15.5 mm，翅展 40.5 mm。下唇须暗棕色，头顶和翅基片前缘灰白色。胸部

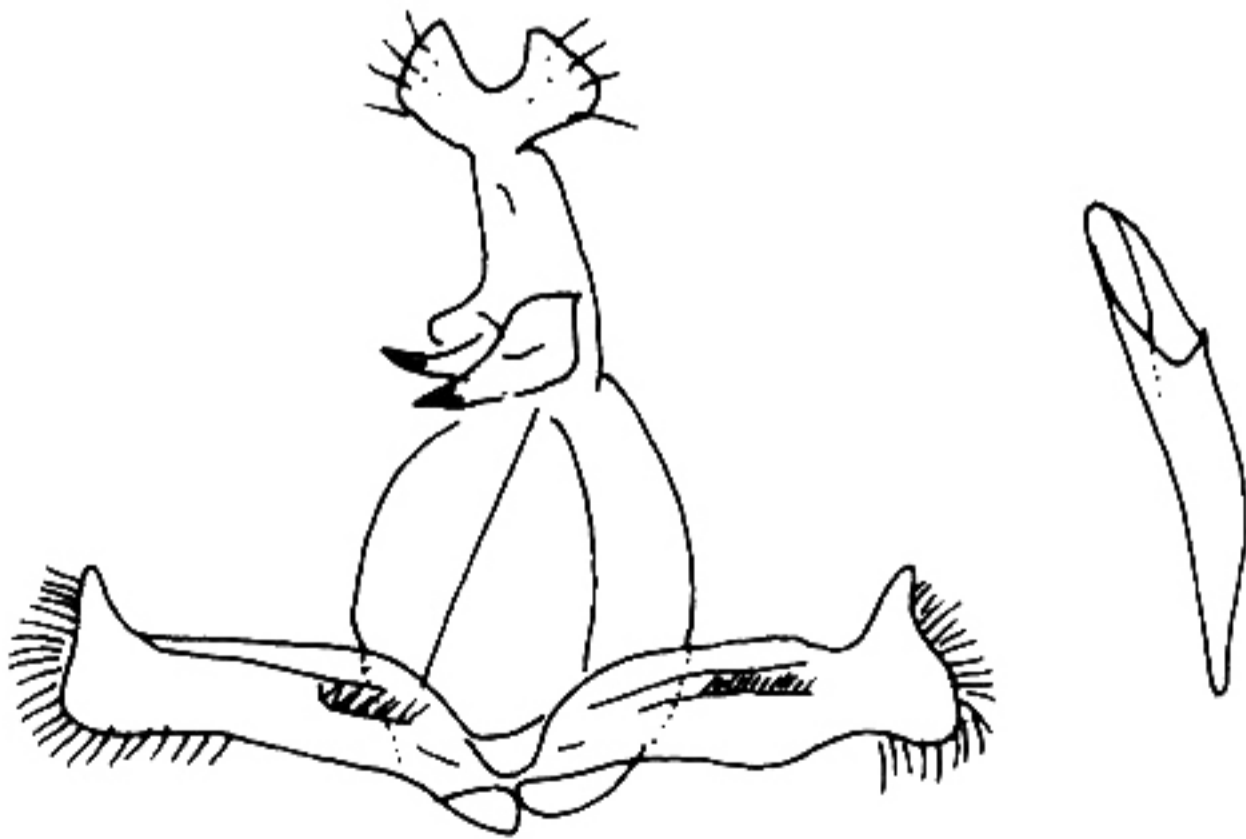


图 285 异蛸白边舟蛾 *Nerice dispar* (Cai) 的雄性外生殖器

暗灰褐色，翅基片棕带锈红色。腹部背面灰褐色，臀毛簇暗棕色。前翅基部中央有 1 小的长方形白纹，纹的外后方锈红色；前缘除近翅顶处有 1 暗棕色纹外其余浅黄褐色，向后颜色逐渐变暗，到中央呈 1 松散的暗棕色纵带，在中室后方纵带分岔呈 1 大的近梯形斑，纵带后方灰褐稍带紫色；外线不清晰，只有在前缘和纵带下方的几个断续的暗棕色点可见。后翅灰褐色。

雄性外生殖器：第8腹板端缘几乎直，中央微凹；爪形突中等粗，端部增大如薄板，末端中央具“U”形深缺刻，两侧外展呈梯形，薄板基部中央有小而末端分岔的角形突起；颚形突中等大，角形稍弯曲，基部膨大；抱器瓣稍狭，近长方形，抱器背端部呈一大的短角形突起；阳茎中等粗，直，两端渐细，约长于抱器瓣1/5，在端部1/3处有一小的角形突起；阳端基环发达；囊形突短，圆。

观察标本：云南丽江玉龙山 2900 m, 1 ♂, 1962.VII.21, 宋士美采（正模标本）。

分布：云南（丽江）；越南，泰国。

(273) 色基白边舟蛾 *Nerice pictibasis* (Hampson, 1897) (图 286)

Pheosia pictibasis Hampson, 1879, *J. Bombay Nat. Hist. Soc.* 11: 282.

Pseudonerice unidentata Bryk, 1949, *Ark. Zool.* 42 (A) 19: 40.

Nerice pictibasis (Hampson): Schintlmeister *et* Fang, 2001: 66.

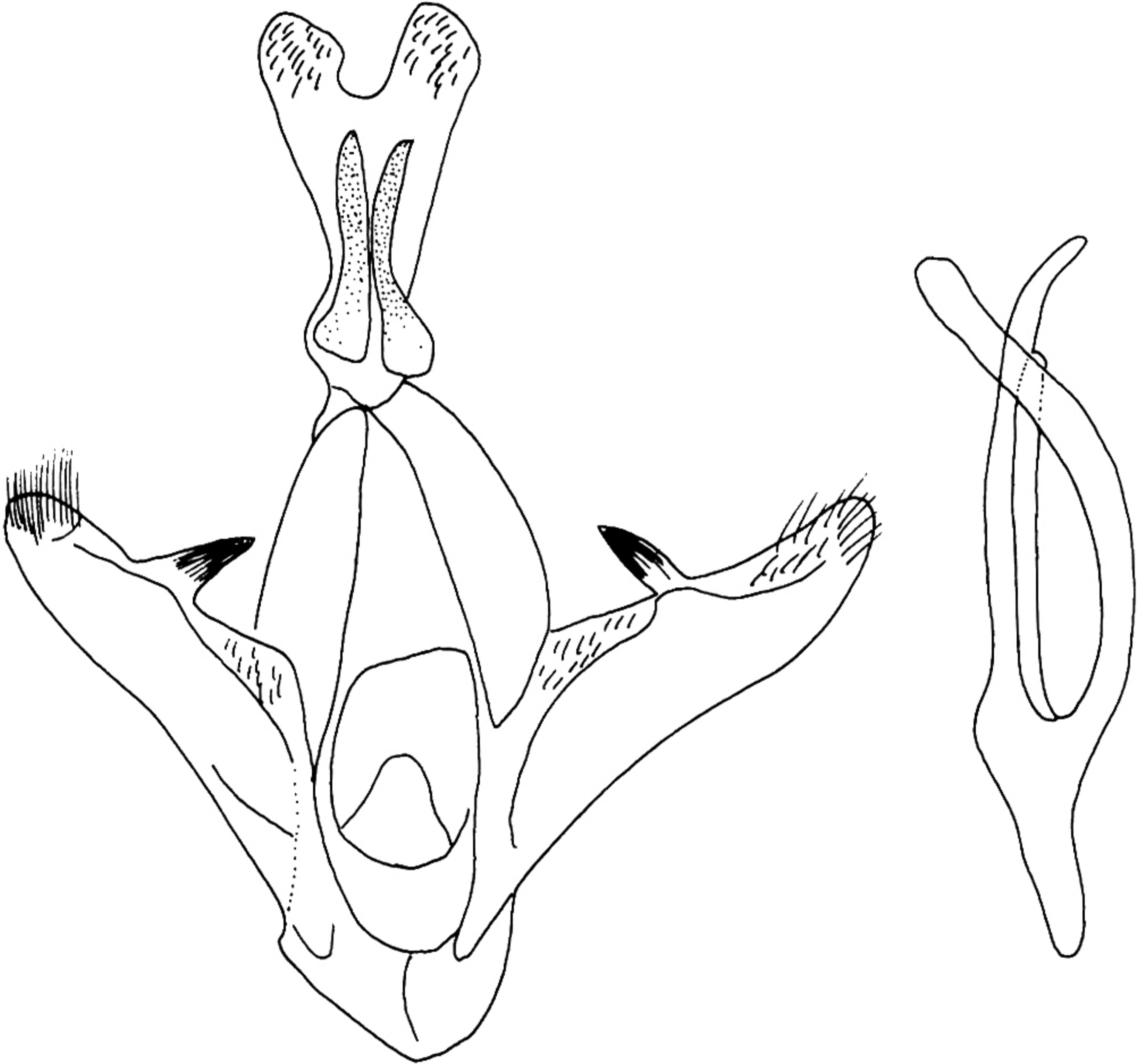


图 286 色基白边舟蛾 *Nerice pictibasis* (Hampson) 的雄性外生殖器